

附中

第五十二期

發出指社
行版師老導
蘇附/張/長
清中/張/張
守社人筱永
萍杰

國立臺灣師範大學
台北信義路一段三號
三四一號

校方呼籲尊重

智慧財產權

抑止仿冒書包濫汜

【本刊訊】自八十一學年度下學期開始，校方嚴格禁止各年級學生背用或販售沒有版權的紀念書包，如發現以上的情形，對於該生將予以適當的處罰。

訓育組國策組長表示，校方之所以要禁止，是因為紀念書包有其紀念價值，各期的學生有不同的紀念書包，紀念書包的價值便由此而來，如今校內的學生公然仿製、使用沒有版權的書包，這種行為極度漠視著作權法，完全不顧及智慧財產權，而且仿製販售的

學生有圖利私人和廠商之嫌，均有可能構成犯罪的行為，所以校方要加以制止。

仿製紀念書包的情形在八十一學年度就已發生，是目前高二學生，當時所仿製的是「藍天之子」，而本學年度上學期開始就有高一學生仿製「狂歌長嘯」、「藍天之子」及「北靖狂沙」三個書包，由於「北靖狂沙」是畢業紀念書包，數量是照應屆畢業人數訂製，紀念價值更超過了「狂歌長嘯」及「藍天之子」，現在遭到仿製，數量已不

可計數，紀念價值將隨之降低。

校方目前對於沒有版權的書包仍無法給予明確的處罰，是因為這種情形是近兩年來才發生的，在校規中對於這種情形的處罰並沒有明文規定，所以校方在處罰輕重的拿捏上仍有困難；而且由於校方並非以上三個書包的著作權所有人，三個書包的所有權分別屬於製作的班聯會以及畢業聯會，其中許多幹部均已畢業，學校聯絡不易，目前仍然在聯絡召集製作「藍天之子」的班聯會以及「北靖狂沙」的畢業聯會成員，以行使權力；而在法規上的限制問題，校方將在明年增添修改部分校規，以確實管理紀念書包的問題。

因為鑑於這個問題，所以目前學校對於紀念書包的製作都極重視版權的規屬，上個學年度的「狂歌長嘯」，目前已完全確定版權是屬於合作社所有，而本學年度紀念書包「將相世家」以及畢業紀念書包「沙場狂風」也分屬合作社和本屆畢業會所有，版權確立以

防止再有相同的情況發生。

雖然目前校方限於

校規和版權上的限制，對於盜版的書包仍然無法作出適度的限制和處罰，但是對於侵犯著作權，仿製並公然在校內販售的同學，校方將以偽造文書、未經予許在校內販售圖利等行為加以處罰；因為校方已曾經公告全校禁止盜版書包，所以全校同學都應拒絕買賣盜版書包，以免違法而遭受處罰。

附將狂征 音樂大賽

表現優異再獲佳績

【本刊訊】此次由台灣區八十一學年度音樂比賽籌備委員會所主辦的台灣區八十一學年度音樂比賽已圓滿落幕，本校國樂社、管樂隊和合唱團在高中（職）組各個項目中均有優異的表現，為本校爭取到最高榮譽，令人欣喜。

此次的台灣區音樂比賽乃採分區制度，凡是在各分區中的初賽獲得優、甲等即可進級參加省賽，本校是在北市南區的分區中。國樂社此次參賽的指定曲是「劍魂」，自選曲是「長城隨想曲」，據國樂社重要幹部表示，此次參賽的成員有在校的高一、高二社員及音樂班的同學，總計約有五十位，另外還有一些熱心的附中校友抽空回來幫忙指導。

賽，雖如預期中獲得了進級省賽的資格，但在整體的表現上仍有一些小缺失，後經檢討、改進並且加上社員們積極地參加團練，已大有進步，於今年三月二十九日在南門國中舉辦的省賽中，以八十六點六分最高分獲得第一名，因為在計分的規則中有規定，如果總分有相同時，採點計算，點數較少者，名次較高，而本校雖與北市西區的成功高中同分，但由於點數較成功高中多，因而獲得第二名。

在管樂隊方面，據管樂隊指揮莊淳同表示，此次比賽的指定曲是「美麗的旗幟」，自選曲是「軍隊組曲」，出賽的成員為在校的高一、高二社員，計約三十人，平時在校團練平

均每星期四、五次，每次團練社員們都非常用心且有教練在場指導，情況相當良好、順利。在去年十二月於社教館舉辦的初賽中，以優等的成績進級省賽，在今年的三月二十八日於南門國小舉行的省賽中，榮獲男生組第一名，為本校爭取到最高榮譽。

至於合唱團方面，據合唱團團長表示，平時合唱團的團練，社員出席非常踴躍，態度積極且有張坤元

老師在旁指導，一切社務非常順利。此次比賽的指定曲是「一本事」及「人生如蜜」，自選曲是「你的夢」，參賽的成員有高一、高二及部份高三社員。在今年三月二十九日上午九時於弘道國中活動中心4F舉辦的省賽中，以優等成績榮獲第三名，只和第二名啓明學校差距平均零點一分，就整體上來說，比賽過程相當順利，成果也非常優異！



吳優現表賽比樂音團唱合▲

【本刊訊】依往年慣例，台北市教育局為慶祝三二九青年節及提倡正當的休閒活動，特在三月二十七日於中正紀念堂舉辦青年團遊會，由中正高中承辦，參與活動演出的有各市立高中及本校，參加人數眾多、活動精彩熱鬧，可說是相當成功。

這次的青年節團遊會是由中正高中首次承辦，由北市教育局通函各市立高中參與活動演出，由於本校及屬國立，因此沒有通函本校，後經本校有關單位向承辦單位主動提出參與活動演出意願，經承辦單位同意後一同與其他各市立高中參加演出。

此次的團遊會活動包括動態演出及各販賣攤位，本校參加了動態演出，參加演出的社團有舞蹈社、手語

社和吉他社三個社團，並由本校高二鄭綺兒同學參加八位主持人的行列之一。

本校舞蹈社的演出曲目是「Ice, Ice, Baby」，手語社的曲目是「多幫別人想一想」，吉他社的曲目是「Don't be my baby」。舞蹈社的動感熱舞、手語社和吉他社合作演出所呈現的完美效果，吸引了大批人羣觀看，反應熱烈，大致上演出的過程還算相當順利，但本來預定由吉

他社帶來的壓軸表演卻因本來預定全部動態表演結束時間已到而無法演出，後來雖經本校人員向承辦單位抗議，表示不滿如此決定，仍應要照原排定演出程序表演才是，但後與承辦單位協調後，在尊重承辦單位的決定因素之下，吉他社仍無法如

北市青年團遊會 附子演出精湛

願演出，為全程活動唯一的缺失。據本校訓育組曹木發先生表示，由於此次活動是正中高中第一次承辦，在舉辦規劃大型活動的經驗上來說，還不是相當足夠，因此在此有些準備活動的安排手法上，表現得還不能算是非常成熟，如預演時間拖太久、歌星表演安排時間不定、沒有緩衝時間的安排等，以致於後來吉他社無法能預期的演出，這突發事件不但顯示出承辦單位的疏忽、缺失，也讓在場觀賞的人群失去了享受精彩壓軸表演的權益，希望爾後要承辦如此大型活動的單位能夠注意到這一點；雖然如此，就整體活動而言，仍算是相當成功、精彩！

社團評鑑 成績揭曉

【本刊訊】81學年度上學期的社團評鑑終於有了結果，本次的評鑑方式與往年大有不同，由學校邀請北一女、中正、復興三所學校的訓育組長擔任評鑑方面（即文書）的評鑑，由校方為平時各社團的活動情形做動態方面的評鑑。

縱觀這次社團評鑑

的成績，普遍不太理想，訓育組曹木發老師指出這次社團評鑑由於靜態方面占分頗高，文書資料愈顯重要，而大多數社團的缺點都是社員活動的出席人數不高，財務紀錄不清楚，希望各社團能針對缺點予以矯正。曹木發先生並指出這次社團評鑑靜態分數比例過高，且由於請外校老師評分，難免對某些社團來以主觀的意見，且

對各社團的實際情形不甚了解，評分難免有失公平，希望於這學期改進。

學校為了獎勵表現良好的社團，對評鑑優等的社團給予獎金及獎狀，甲等的社團則可得到一張獎狀，以茲鼓勵。另外，對於某些規模較小的社團，學校也給予較多的補助金，扶植學校社團事業。

上學期社團評鑑結果如下：

優等：國樂社、韶曠合唱團、舒馨口琴社。

甲等：英語會話社、自然科學社、電子計算機研究社、資深童軍團、行義童軍團、攝影社、話劇社、吉他社、橋藝社、禮兵隊。

附中鳥類

及各相關種類

之介紹

鳥類介紹

在附中校園，南樓與中正樓，中正樓與新北樓之間兩地所樹木上，常可見到麻雀、畫眉等留鳥，爲了對它們更進一步瞭解，在此介紹它們。

留鳥

留鳥是在一年期間，皆在同一地方出現的鳥類。例如：我們所常見的麻雀、綠繡眼、鶺鴒、啄木鳥、畫眉、白頭翁等，牠們都不會飛離牠們所棲息的村落或林地的附近，所以我們稱之爲留鳥。

根據統計，台灣留鳥有一百三十八種，除了少數的平地鳥外，大部分分佈在山林中，爲廣大幽靜的

綠色大地帶來了美妙的歌聲和蓬勃的生氣，這些留鳥才是真正台灣鳥類的代表，其中像帶雉、藍腹鷓、金翼白眉、白耳畫眉、冠羽畫眉、烏頭翁等都是台灣的珍禽及特有種，就此介紹畫眉、烏頭翁、白頭這幾種鳥類吧！



數鳥

可說是台灣山林鳥中的最佳歌手。只要有白耳畫眉的地方，一定也有牠們引人的哨音：「飛——飛——飛——飛！」「追——追——追——追！」有時候牠們也發出一種類似敲梆子的一啾、啾、啾！一聲，給平靜的山林帶來了活潑的生意。

畫眉



身長二十三公分，全身都是單調無光的橄欖褐色，帶有濃密的縱紋，嘴及腳則呈黃色。

牠們雖然不驚人，卻以善歌著名。從平地到一千五百公尺的樹林，都可以發現牠們的蹤跡。牠們生性害羞，總是躲在濃密的雜草灌木叢中，開懷歌唱，很少在枝頭露腳。畫眉的歌聲悠揚婉轉且富變化，歌聲持久不斷，因此人們往往將之稱爲籠中寵鳥。

金翼畫眉



身長二十五公分，身體肥胖，全身

照的公共場所是否必要安全呢？

除了官方以外，業者也常因沒有健全的消防觀念，而在設施經費上投資給予縮減，認爲不必要，如此，在發生事故時，受難者豈不最無辜。

此次調查補習班的安全，因人力有限，而補習班眾多，只挑選了七、八家，由於受訪者不願透露補習班名，本社只好採取另一種方式：參見表一。

以上資料僅供參考讀者可自行觀察所上的補習班，是否合乎安全，順便爲自己擬定一條逃生路徑，以便在真正發生事故時能安全逃離現場。

逃生窗：	20%，附一。
逃生門：	一門：40%
	二門：20%
	三門：40%
是否有安全門：	是：20%
	否：80%
容納人數：	一~五人 80%
	五人~20%
消防設施：	消防栓 50%
	滅火器 100%
滅火器是否放於隨時可得之處：	是：30%
	否：60%
	不確定：10%

附一：多數補習班以空調代替窗戶。

注意事項：

1. 跳樓是不智的行爲，除非非爲二樓離地面只有二、三公尺，否則盡量找些可製成繩子之物，結繫而下。
2. 滅火器放在那並不表示就有它的效用，一旦逾期就無法達到它本身的效用，並應學習如何使用，在突發狀況下也演練一次。
3. 平時多吸收消防及逃生知識，也隨時演練一次，使自己在事發時能夠沈著應變。
4. 在火警發生時少圍觀，因民衆的圍觀常導致救護、消防車的通行，致使救護更加困難。

目前因其棲息的環境中，有大面積的森林被砍伐，減少適合牠們生活的環境，而

面臨生存的危機，今後，我們不能掉以輕心，只有隨時隨地愛護鳥類，關心牠們的

處境，族群變化，這才是愛護鳥類應有的態度。

烏頭翁



身長十八公分，無論形態、習性、鳴聲都與白頭翁相似，唯頭頂爲烏黑色，臉上有黑色鬚線。

烏頭翁棲息環境與白頭翁相似，而二者在分佈上形成極有趣的地理分隔，烏頭翁分佈地局限於台灣東部花蓮至南端楓港一線以東，與白頭翁東西爲界，二者互不侵犯，唯天祥附近有混居情況。

白頭翁



身長十八公分。頭頂白色斑塊是最明顯特徵，牠的身體灰褐色，腹白色，翼上有黃綠色的光澤。幼鳥頭頂灰黑，白色不顯。

白頭翁是平地農村、鄉野、都市園林非常普遍易見的鳥兒，有時在高一千五百公尺的山林裏也有牠們的蹤跡。性情喧鬧不甚畏人，喜聚集在樹木醒目的地方，喜食果實及昆蟲。牠們的嗓門大，喧鬧好鳴，叫聲多種，有時皆是「啾！啾！啾！」的噪音，有時則是宏亮的「基呱基！」

每年四月至八月是牠們的繁殖期，通常一年孵育2-3次，一次築一次巢，巢以茅草、芒桿做成，呈深碗狀，每窩3-5個蛋，繁殖期雌雄成對偕飛，到了秋冬二季，則喜成群。



紋翼畫眉

台灣的畫眉鳥多達十六種，其中紋翼畫眉、白耳畫眉、冠羽畫眉、金翼畫眉都是台灣特有種。每當晨曦初露，這些善鳴的鳥兒，就爭先恐後地奏出清晨的樂章，有的清潤甜美，有的激昂排宕，有的細膩纏綿，牠們是森林中最優秀的一支交響樂團。



白耳畫眉

身長十七公分，頭部爲濃褐色，身體黃褐色，雙翼及尾上都有濃密的深色橫紋，喉、胸灰白色，上亦有縱紋密佈。

普通見於一千五百至二千八百公尺間的森林，性活潑好動，不甚畏人，常成群在林間上下跳躍。牠們的足爪纖巧有力，可以靈活地在樹林攀緣，倒掛，尋找其門的昆蟲，小果。牠們的叫聲爲兩個音節的「嬌，嬌」聲。

身長二十三公分，上身藍灰色，腹部和腰部，及尾下覆羽紅棕色，臉上有一道明顯的白色寬帶穿過眼睛延到耳際。

白耳畫眉爲台灣九百至二千八百公尺的闊葉林及樹木雜草混生處很普遍的鳥。棲息在森林上層，喜成群居，常可見小群由一樹飛往另一樹。

牠們的歌聲嘹亮、輕澈、歡愉，

場登續陸演表團社 台連戲好月六、五、四

音佳報樂國 彩異放大賽省

【本刊訊】附中國樂社成立至今已有一百二十年的歷史淵源，在這二十年中，

使無數附中學子有接觸國樂、發揚國粹的機會。自十九屆接任以來，從招生、迎新、文藝季等一連串的演出，在社員從相互扶持下，使國樂社更加蓬勃發展、蒸蒸日上。

三月二十九日的音樂比賽，更爲國樂社爭取一好成績，榮獲省賽第二名，令北市高中刮目相看。重要的是在它的過程，一二次的團練，讓團員學習如何有效的利用時間，在功課和社團生活中，求一平衡點。雖有許多不爲人知的苦衷，但也因爲大家的

努力，而一同達成了目標。國樂社於傳統上，在一年年未舉行「絲竹之詠」成果發表會。爲了讓高一小將們也能有上台表演的機會，也讓高二社員們有一個完美的句點，特於五月二十九日在中興堂舉行，一場正式的音樂發表會，將是社員們畢生難忘的經驗，當然其中定有許多汗水與淚水交織的果實，國樂社願和全校師生共享。國樂社所能給予的不啻是音樂素養的提昇，更能學到團體生活應具備的知識及各項做人處世的道理。

抒情、活潑、加創意 手語之夜要您感受

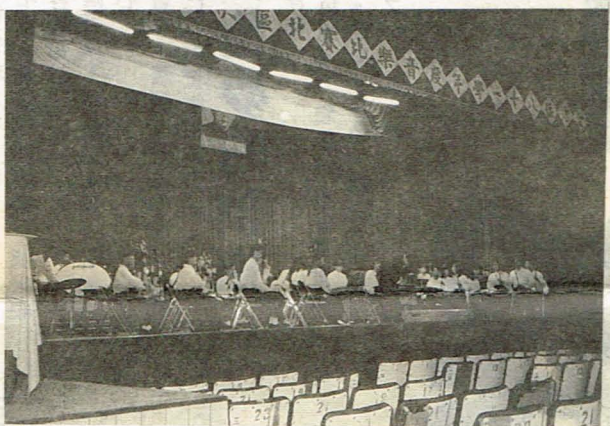
【本刊訊】手語社將於五月二十二日，在中興堂舉行「手語之夜」的表演活動。

「多幫別人想一想」反應十分熱烈。

根據手語社的高二社員李秋源表示：「我們以手語表達歌的感覺，這和一般歌手不一樣。因爲，我們沒有很多模仿的對象，所以，動作多以自創，創意頗豐。我們的選曲偏向抒情、活潑，因爲，這一類的歌曲較易表現，在表演的同時，觀衆也較易感受。」另一位高二社員張凱智表示：「我們不拘泥於手語的動作，加入舞蹈的動作，以活潑的方式呈現，使手語顯得更爲親近，和大家不再距離。」



照片提供：吉他社



照片提供：國樂社
本照片爲檔案照片

韶曦傳天韻 榮獲優等

【本刊訊】韶曦合唱團於三月二十九日，在弘道國中參加「北市八十一學年度音樂比賽」，榮獲優等。

這次參加比賽的指定曲爲「人生如蜜」，自選曲爲「你的夢」。雖然練習的時間短而急迫，但在其指導老師張坤元先生的努力下，社員盡力配合，終能有此佳績。

另外，韶曦合唱團將於六月中旬，在中興堂舉辦成果發表會。表演者主要是以高一、高二社員爲主。在節目編排上，擺脫以往全部是合唱的表演方式，加入了獨唱，以及樂器演奏。在選曲上，除了中文民謠歌曲、藝術歌曲以外，還有宗教歌曲，以及義大利文、德文歌曲。韶曦合唱團團長表示，這次表演，除了展示成果以外，並藉此向高三大將們表達祝福、感謝之意。

愛之年青 軸壓任擔他吉中附

【本刊訊】吉他社於三月二十七日，在中正紀念堂參與由教育部發起，今年由中正高中主辦的青年之愛表演活動。這次活動，本校有手語社、舞蹈社、吉他社受教育部之邀，參與表演。

吉他社這次的演出不同於以往，先和手語社合作，擔任手語的伴奏。然後，再演唱 Born to be My Baby。引起台下拍手共鳴，反應十分熱烈。

但由於主辦單位經驗不足，導致整個活動時間超出控制。主辦單位原欲刪去本校吉他社的兩首曲子（本次表演最後壓軸的兩曲），但在吉他社極力爭取下，仍演唱了 Born to be My Baby。欲演唱最後一曲時，電源被主辦單位關閉，後來，雖然訓育組曹先生率領的附中同學，向主辦單位抗議，但終沒能演唱成功，爲美中不足之處。



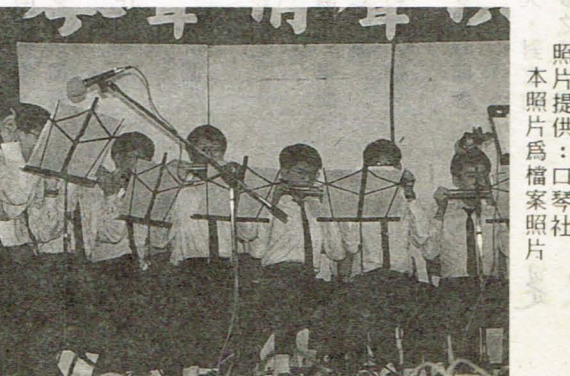
照片提供：吉他社

！？裝換馨舒

待以日拭夜之琴

【本刊訊】舒馨代表附中，參加在建中學行的交流觀摩賽，計有附中、北一女、建中、中山、成功、景美、德有護專、新竹家商等八所學校參加演出。建中、北一女的古典音樂演奏，中山的民歌風格：：：，舒馨以一曲傣族舞曲，技壓群雄，獨秀一枝，在眾校表演中，贏得最熱烈的掌聲及社團的中堅，在經歷十六年的傳承，現在的舒馨，在一屆屆學長的帶領下，擁有其特殊之風格，爲高中口琴社的牛耳。

三月六日，舒馨代表附中，參加在建中學行的交流觀摩賽，計有附中、北一女、建中、中山、成功、景美、德有護專、新竹家商等八所學校參加演出。建中、北一女的古典音樂演奏，中山的民歌風格：：：，舒馨以一曲傣族舞曲，技壓群雄，獨秀一枝，在眾校表演中，贏得最熱烈的掌聲及社團的中堅，在經歷十六年的傳承，現在的舒馨，在一屆屆學長的帶領下，擁有其特殊之風格，爲高中口琴社的牛耳。



照片提供：口琴社
本照片爲檔案照片

英會之夜月底登場 演出內容包羅萬象

【本刊訊】英會社將於四月三十日，在中興堂舉行「英會之夜」的表演。

這次「英會之夜」的表演，其內容包括：戲劇、舞蹈、歌曲。本次演出比以前更具特色，在硬體、燈光、音響比以往優異。在軟體上，劇本內容創新，其內容包羅萬象，時空上跨越古今。整個演出的介紹、串場方式，都和以前不一樣。

據英會社長會彥伶表示：「英會社傾全力在做準備，高一、高二社員一同奮鬥，再加上其指導老師高正雄先生，進行校稿，以及提供意見，使演出內容更爲豐富。這次的演出，目的之一，就在於展現教學的成果，歡迎大家來給予我們支持與鼓勵。」



社會英：供提片照
片照案檔爲片照本

夢的判斷

夢中的小道具

- △破鏡：愛情的狀態。
- △破鏡：失望、不安、惡事的預告。
- △自己打破破鏡：近日中災禍來臨的前兆。
- △鏡中有他人的臉：被朋友出賣、失望。
- △自己看鏡子：與朋友、愛人吵架、對立的暗示。
- △化粧：求異性朋友，會受到善意的回應。
- △大又美麗的鏡子：有自信的人。
- △小鏡：姿勢、臉被嫌。
- △馬達：有潛力、精力的象徵。
- △鑰匙：鑰匙在夢中出現表示自己的智慧高，或有解決問題的方法。丟掉鑰匙的夢暗示有問題或不安，卻不能解決而在緊張著。
- △家具：家庭的象徵。
- △桌子、椅子的關係：例如椅子腳斷了，桌子有雜亂的東西，就是家裡有人會發生災禍、家族關係不如意，大家意見不和，生活混亂。
- △傘：要隱密東西。
- △夢中的傘不多表示著被保護的願望，需隱密的潛意識。跟好友同用一把傘的夢，是想保護對方或被保護的意思。
- △金錢：力量與權力。
- △要有男朋友的願望。
- △用錢：浪費金錢，欲望大但不能得到金錢。
- △算錢：物質欲望強。
- △付錢：不注意而丟掉錢或被偷的前兆。
- △換錢：反覆的失敗，會借錢，女性是有愛的欲望。
- △丟錢：會大賺錢或發橫財。
- △匯票：失去了很多錢或有遺失的危險。
- △肥皂：洗清自己罪惡的願望。
- △電視：電視或電影是反映現實生活的狀況，夢的你因角色不同，而有不同的含義。
- △因看電視而高興：對工作、生活很忠實能守規矩，成功的機會較多。
- △看電視而發怒：受了別人的意見影響，判斷錯誤容易失敗。
- △關掉電視的電源：怠慢，看破一切的意念。
- △畫面不清：自己的願望落空。
- △故障的電視：要換另一個環境或對未來沒有希望。
- △自己當演員：有實現的機會。
- △電話：對人生的不安，被人的戲要、批判，對周圍的人溝通。常夢見電話的人，就是寂寞感，追求繁華生活，吵架、被罵、丟錢、工作上錯誤常伴此夢。
- △公共電話：喜歡聽秘密，別人的流言多。
- △紅色電話：近日中有惡意的虛言，被朋友批評。
- △電話聲：受周圍的人批評，敵人增加的暗示。
- △電話中：有料想不到的幫助，貴人出現。
- △換號碼：求愛情，對要離開的人堅定戀愛。
- △接不通：自己的意思不能傳給別人。
- △時鐘：對死的恐懼、不安。時鐘本來是行動、企劃、運動、工作等的表示，在工作及讀書方面都不順利，常會夢見時鐘、日曆、月曆、手冊、時刻表等。
- △炸彈：感情的破裂，雙方不能溝通，感情的衝動。
- △救護車：心裡有污點，心中有煩惱的事。

夢的解析

夢的背景

- △雨：(驟雨、西北雨) 將有出乎意料之外的事發生。(豪雨) 現在的你，正被激烈的感情困擾著，千頭萬緒，心裡非常煩。你身邊的親人、朋友也將有災難。
- △(房子漏水之夢) 表示有人病了，或自己因操勞過度、感冒病倒了。不過，有時是「一筆金錢進港」之意。
- △(全家的景色) 如果這個房子有凸出的窗戶，就表示自己將變得肥胖。如果夢見是一所廢屋，就表示父母對你的關心太少，寂寞由此而生。夢見大城或大房子的話，就是心理認為「男人是一家之主」之意。(建新房子之夢) 家裡有人生病或遇上災難之意。
- △(搬家之夢) 將遇上位英俊、瀟灑的男性，很快就會墜入情網。新搬入的家如果比以前的，那你的運勢將會下降。(清掃房子) 遠處的親戚或朋友將來訪。
- △(門) 門是關著的，表示做起事來障礙太多，一切都如不如意。相反的話，門若是開著的話，則表示事情得以進展。
- △(入口) 由入口進來，但是找不到出口，表示需突破現狀。
- △(爬到岩石上) 多年來的努力將如願以償。
- △(被壓在大石下) 表示自己做錯事了，卻尚未發現。
- △(海洋之夢) 它是象徵著戀愛的成功。
- △(海岸) 容易被他人誤解，所以要注意。
- △陰暗的巷道：臭水溝、垃圾、陰暗的地方，表示一個人有不潔、不安之感。
- △運動會：在眾人之前運動或進行之夢，表示你希望引起眾人注目。
- △車站：想到外頭旅行。(終點站) 想法棄過去，重來之意。
- △學校：表示自己戰戰兢兢，深怕事情失敗。
- △(雨傘箱) 你和同學之間將有一番爭吵。
- △(校門口) 你現在對課業產生了厭惡感，心裡也很想要有個異性朋友。
- △(教職員辦公室) 有時會跟前輩鬧意見。
- △(好川) 是好奇心、冒險心很強之意。
- △監獄：自己認為自己言行即將受罰的表徵。同時也表示自己對某事輕視之意。
- △雷：這是精神上受了很大打擊的表徵。這有雷聲，表示將有佳音報。而閃電也是吉兆的夢，將有好事臨門。
- △樹木：樹木是身體的表徵，假使夢見枝葉茂盛，表示你的身心健康。看見的是枯樹則表示你身心疲憊。
- △(自家用車) 現在的你，被某種衝動弄昏了頭，無法控制自己。
- △(救護車) 將會發生事情的前兆。(計程車) 叫的計程車停不下來的話，也就是你感情用事的時候。
- △戲院：夢見戲院，表示不列幾種不同的意義。
- (1) 想逃避現實世界。
- (2) 喜歡昏暗的情感。
- (3) 希望成爲一個明星，受人讚賞。
- △公園：表示目前非常輕鬆。但是，學校或家庭同時出現的話，表示自己的快樂已經有些過度了。
- △音樂會：顯示自我表現欲很強。假使大爆滿的話，對自己會更有自信。
- △馬戲團：自己就像馬戲團的小丑一般，表面笑臉迎人，心裡卻在哭泣。
- △洗衣服：做了虧心事之後，想抹掉它，恢復清白自我之意。
- △百貨公司：你心裡不是渴望著什麼東西？出現在夢中的百貨公司，即代表你對切需要東西的地方。同時也是你對切發生興趣的表徵，或者是希望在大眾的面前誇耀自己之意。
- △鐵路、電車：夢見鐵路、電車，就是會沒有理由地被挨罵、受騙、或應得的利益被奪走。夢見地下鐵，表示身心俱疲，很需要休息時間。
- △地下室：假使你被關在地下室，表示你將有苦惱的事。
- △山谷：假使夢見在山谷裡露營，就是你心裡有秘密，而且懷有邪念。
- △虹：空中清晰映出的彩虹，象徵若有幸運到來。
- △派對：希望博得讚賞的強烈願望。
- △田：耕耘、播種的象徵，就是你開拓前途的象徵。從來避而不做的，現在可以勇敢地接受挑戰。
- △法庭：察覺到自己或朋友的言行受到譴評。
- △過羈：成績無法進步的象徵。
- △沙漠：目前的你毫無感情，缺乏體力沒有創意。
- △(天空) 夢見蔚藍的天空，就是希望戀愛的表徵。夢見紅色的天空，表示運勢下降。雖不是黑夜，但是四下一片昏暗，凡事都要小心。在空中漫步之夢，就是將生病的預兆，要小心。
- △戰爭：如果沒有什麼意識到的事，則表示兄弟姊妹之間，爲了某事明爭暗鬥。
- △(美與優雅的象徵) 溫暖的人生，就是美兒雅的人能發揮的預告。但散花的夢則是悲哀、寂寞、失望。
- △(紅花)：幸福的預告，成功、勝利。
- △(青)：不可思議的體驗，有神秘的經過。
- △(玫瑰)：戀愛的象徵。
- △(枯花)：朋友或情人之間的誤解或離別。
- △(書)：豐富的人生、財產。
- △(吃書)：灌注精神讀書，能吸收各種知識。
- △(圖書館)：想得到知識，有向上心。
- △(書架、書櫥)：財產象徵，用自己的力量賺很多財產。
- △(西洋)：黑色的夢：惡夢表示和事實相反。若呈淡黑色，就表示吉祥祥瑞之兆。

彩色夢的預知

藍色的夢：最近將有幸運到來。尤其夢見青鳥時。

紅色的夢：熱情的夢，爲遠處渴望的夢，尤其當你對異性的熱戀不可自拔時，就會做紅色的夢。

綠色的夢：將有胃腸方面的疾病。

白色的夢：將會出現後悔莫及的事。

△東洋篇：紅色的夢：將與異性朋友發生口角，嚴重還可能分手。紅色的雪是吉兆。

白色的夢：幸運。將會事事如意。但若夢見自己穿白衣時，很有可能近期內會上異性的當。

黃色、黑色的夢：在夢中出現穿著黑二色衣的人時，表示將有好消息。若夢見黑煙冲天，表示病將惡化。

爲什麼會作夢

有人說，從來不作夢，是因為睡得太熟的緣故，但正解的解釋應爲：他忘記了，並非不作夢。

有人以動物作實驗，謂當動物有夢跡跡時，即立刻刺激其腦波，使其不作夢。結果，一個月內，實驗的動物必然死亡，可見人或動物都是會作夢且不可缺少的。

「恐怖的夢，會使人疲倦。」的「原因」是尚未完成之故。所謂完整的夢境，就是把人原來潛存的感情、欲望及精神壓力，以作夢的方式消除之，因而保持精神和身體上的平衡。

當人們清醒時，因要防止外來的干擾，保護自己，造成神經緊張。而上床休息之後，肉體先行休息，精神則仍繼續活動，稍後才陸續靜止下來。

在外界刺激逐漸減少之後，腦部即開始自由活動，重組願望，將實際生活不能滿足的，在夢中實現。此時腦部有預測的能力，將未來發生的事情事先浮現在夢中。

夢境若有正面的意義即是正夢，

夢的診病

若與事實相反則爲反夢。換言之，夢中腦部是完全自由活動的，所以如果加以詳細分析，有時可以發掘出白天所沒注意的問題，有時也可以自夢境得到一些暗示；甚至白天無法解答的問題，也許因爲作了某些有含意的夢，得到線索而解決了。

道說：夢中，身體違和的情況會出現在夢中，夢中的病徵和器官多有直接關係。你知道該怎樣利用夢境來診斷病情嗎？

△(殺人的夢) 是流血的預告，請注意。

△(夢見亡靈、怪物、恐怖人物、火、平原、旅行、海時) 多半是心臟機能損害。

△(夢見士兵、武器、戰爭時) 可能是肺部出毛病了。

△(腎臟功能受損時) 代表的夢境，拼命的游泳或溺水。

△(在夢中唱歌、祭拜、聽音樂、看戲的人及夢見自己在吃東西者) 則是心臟機能衰現現象。

△(無路的森林、崖壁、草皮、原野) 出現在夢中時，請好好檢查自己的肝臟了。

此外，西醫也承認痛苦或迫死、呼吸困難的夢是象徵腦血管和心血管的閉塞。把日常的健康和夢的關係多注意一下，也許會有新發現。

夢的心理測驗

在夢中出現山嶺的情形較多。如果你現在你的夢出現「山」的話，你會喜歡那一種山嶺？由下列的山嶺中，毫不思索地選出一個來。

- (1) 山字口型
- (2) 尖峰型
- (3) 圓峰型
- (4) 獨立峰型
- (5) 噴火口型
- (6) 雙峰型

①你是個屬於偉人型的人物，行動起來，會超越自己的能力界限。

②你是個屬於普通人型的人物，行動起來，會超越自己的能力界限。

③你是個屬於普通人型的人物，行動起來，會超越自己的能力界限。

④你是個屬於普通人型的人物，行動起來，會超越自己的能力界限。

⑤你是個屬於普通人型的人物，行動起來，會超越自己的能力界限。

⑥你是個屬於普通人型的人物，行動起來，會超越自己的能力界限。

夢的資料

在醫師們、心理學家的研究中，除了得知每個人都會作夢外，還有以下的結果：

- ① 夜裡作夢，最多可作到十次，最少也有三次。
- ② 大約在睡著了之後的一個小時，才有夢的出現。
- ③ 睡眠的時間裡，有百分之二十是在作夢的。
- ④ 由一個夢轉到另一個夢，中間大約隔了九十分鐘的休息時間。
- ⑤ 一次作夢的時間，約 10 ~ 30 分鐘。
- ⑥ 愈接近拂曉時，作夢的時間愈長。

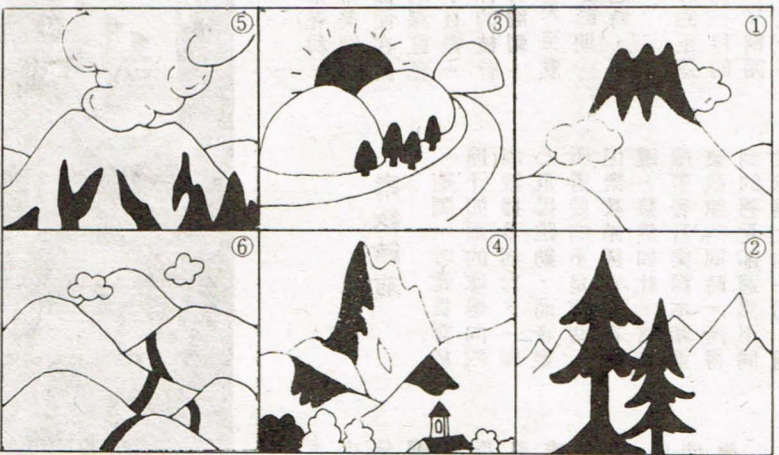
一個人作夢的時間愈久，對它的記憶就愈淡薄，所以作夢之後，絕對無法把夢說得完整，就是這個理由。

以男女對作夢的記憶率來說，女性記憶較好，因爲女性的記憶力高過男性。

就一般的情形看來，一個人年紀愈大，作夢的次數也愈少，而作夢次數最多的是嬰兒。睡眠中的嬰兒，有百分之四十五百分之六十五的時間是在作夢的。

睡眠中的小嬰兒，忽然吃驚嚇了一跳，或是忽然啼哭大哭，或是自己笑個不停，這都是因爲自己正在作夢。十八歲至三十歲之間的，作夢時間大約占睡眠時間的百分之二十五左右。不過，事實上却比百分之三十歲以後，作夢的時間就愈速降低，大約只有百分之十三左右。

從夢的實驗研究、分析資料來看，成人在睡眠中，每九分鐘就會有一次夢。因此，由作夢的時間也可得知一個人的年紀。然而至今，人類「夢的科學」，仍然極待我們去探求答案。



——你給享分並，力熱的們我起聚凝同共，入加，伴伙的多更是要需們我

己自給顆一點 星的天漫著想 睛眼起閉
裡這給方一找 音聲的笑盪迴 心們我聽

綠 附 遊 園

附 中 植 物 你 能 了 解 多 少

嗨！各位附子們，在附中那麼久，對於生存在校園中的各種植物，你能叫出名字的瞭解有多深呢？大部分人大概都只是略一、二，甚至一無所知。所以，讓我們趕快在這裡惡補一下吧！相信你必能有所收穫，對於以後求學、工作，也許會受用無窮。

校門外

每天來到學校，還未進到校門前，便可看到人行道上青蔥翠綠的榕樹，身為行道樹的它們，非但為沈暗枯澀的馬路增色不少，也讓眾多附子在鳥煙與灰塵之外，享受到難得的清新。榕樹是屬於桑科，在全省低海拔的地方，都可以見到它的踪跡，主要是當行道樹或庭園樹。其果實為球

形，表面光滑，直徑約〇·五—一·二公分，成熟時呈暗紅色，具有白色斑點。

門口——南樓

走進校門，高聳挺拔的木麻黃就雄峙在眼前，木麻黃的原產地是在澳洲，主要是當行道樹或綠籬，是常綠喬木，雌雄同株，雄穗從樹頂長出；雌穗從樹腋萌生，果實呈球狀。在靠圍牆則還有黑板樹和大椰子；黑板樹的原產地在印度、馬來西亞，樹幹挺直俊秀，表面呈灰褐色，枝條水平狀展開，葉為複葉呈掌狀。大椰子的原產地在古巴，屬高大喬木，莖幹端正挺直，高達十八公尺，花為白色，果實乃漿果，在靠南樓側有大葉桉和樟樹。大葉桉的原產地在澳洲。屬常綠



羊蹄甲

南樓——中正樓

穿過南樓川堂，視野突然地豁然開朗，好綠的一片草皮平鋪在眼前，令人心曠神怡，也為附子們提供了最佳的活動、嬉戲場所。所列一旁的榕樹和小葉南洋杉正是適時的點綴，使其不流於單調。小葉南洋杉屬南洋杉科，原產地在澳洲，樹冠呈塔形，枝條水平伸展或略下垂，雌雄異株。此外，中興堂前也有一排的黄椰子橫列。黄椰子屬棕櫚科，原產地在馬達加斯加島，富於分枝性，自

根際叢生數條幹條，果實為漿果呈倒圓錐形，表面為紫黑色。

中正樓——新北樓

再穿過中正樓川堂，看到的又是完全不同的庭園景色。先由東側開始介紹，最先看到的是印度橡膠樹，屬於桑科，原產地在爪哇、印度，其樹液可製成橡膠，全株平滑，氣根下垂，托葉包著新芽，夏天果實由葉腋萌生。再來是福木，福木屬藤黃科，原產地在菲律賓，葉為長橢圓形，

根際叢生數條幹條，果實為漿果呈倒圓錐形，表面為紫黑色。

新北樓——舊北樓

繼續前進，穿過新北樓川堂，這裡的植物已不似剛才那樣類繁，不過倒也別具風味。在東側有蒲葵和木棉。蒲葵屬棕櫚科，原產地在中國，莖高可達十五公尺，葉幹端直，葉呈掌狀，可製扇，花黃白色，雌雄異株。木棉屬木棉科，原產地在中國南部和印度，樹幹有瘤刺，葉為掌狀，早春開花，花色橙黃。西側則有一大排的月橘；月橘屬芸香科，原產地在中國南部、印度，花白色，香氣強烈，故又有七里香之名，花瓣五片，長橢圓形，漿果卵形。

遍種植於台灣和華南，其結果期在夏天，嘿，想大飽口福的人可要趁早。提起林蔭大道，當然無人不知，無人不曉，位於北樓旁，兩側俱是高大的大王椰子。大王椰子，為常綠喬木，特色在於樹幹單一，通直，中央部份略為肥大，全形類似棒球的棍棒，樹高則多在二十公尺以上；葉為羽狀複葉，叢生於樹幹先端，小葉多在一百五十枚以上。原產地在古巴、牙買加及巴拿馬等地。這條林蔭大道，附子們天天走過，由於太自然了，以至於會忽略它不一樣的風情，有機會時不妨以局外人看待，會發現它有許多平常沒注意到的風味。

東樓球場旁

喜歡打籃球的朋友，東樓旁的小球場一定常去吧！那也一定對後面那一塊有著濃蔭遮天的「密林」有深刻的印象。走進去，便會感到似已不再和炎熱往來了，周圍環繞的是棕櫚科的大椰子，中間有著一棵能引起爬樹慾望的大樹，當你滿足了征服慾望，臨風顧盼地環視四方時，可曾想知道這是什麼樹？絕對想不到，那是一棵芒果樹（台名棧仔），為果樹類，普

身為附子的各位對於校園內那座藏書豐富的圖書館一定不陌生吧？但是可有注意到旁邊的一塊小園地呢？仔細一看，那裏可是有著和學校其它角落不同的植物呢！

當你抬頭向它們看去時，會發現有一株有著與眾不同的紅花，它的名字叫「珊瑚刺桐」（又稱龍牙花、象牙紅或海桐

），屬於蝶形花科，原產地在熱帶美洲，其最大的特徵便在於呈穗狀向上的深紅色花，而葉片小且輕。此外在較大的枝幹上還可見到有瘤刺，開花期在春天至夏季，現在正是時期，所以下在經過時，不妨留意一下。

圖書館附近

而植在一旁的正是和珊瑚刺桐同一科的是火炬刺桐（又稱開非刺桐），原產於南非，在它的枝幹上可發現其具有皮刺，特色在於葉片上，其葉互生，且三出複葉，會和花同時萌展，小的葉片較闊，並呈現卵狀。

接著，在另一個角落可看見有著呈羊齒狀葉片的樹，以其外表的形態而命名為鳳凰木，即俗名為金鳳樹或火樹，它原產於南洋群島及馬達加斯加島，引進後普遍種植於台灣，而以南部居多。此外，除了稱鳳凰木等，又可別稱洋楹或金鳳，所以下次當你聽到這些名稱時，可別誤以為是相同的植物而鬧笑話。

在這塊小天地中，鶴立於雞群的首推木麻黃，此株之特性於



印度橡膠樹

樂教館前

喧鬧、吵雜貫穿於揮汗如雨的球場向四周散播著活力，一顆心飛揚跳動。而音樂所需要的不是這些，但樂教館卻建立在旁邊，雖然如此，當你攜帶著音樂課本踏進樂教館的同時，所得到的感受卻迥然不同於球場上的一切，這全歸功於白千層。白千層的命名，是因為它白色樹狀莖皮片狀的木栓質容易剝落而命名，屬於庭木類，原產地在澳洲、印度及馬來西亞；葉為單葉互生，呈橢圓形或披針狀，先端較尖而基部略呈楔形；花則多白色或淡黃，特別是穗狀的花序緊密地排列，看起來就好像一個瓶刷子。白千層本身有許多優點，像耐風潮、公害及性健強等，它利於工廠造園及行道樹，所以能隔斷球場的吵鬧。因此，各位在上完音樂課後，別忘了說聲感謝。

種植在音樂教室前的幾株不凡植物，各為羊蹄甲，屬於庭

木類，通常的樹高很少有超過三公尺，其分枝甚多，大部份呈團簇狀生長；葉為單葉複生，呈橢圓形，花略帶紅紫色，二枚或三枚生長於同一處，且花不十分張開。在樂教館前的一片綠中，由於幾株羊蹄甲種植在這兒，更使得樂教館前增添了幾分清新之氣。

舊北樓後

每天在後門口迎接進門的附子，除了會記人名字的糾察隊及教官外，便是矗立在一百公尺外的一片綠意。午後的驕陽恣意地放射光和熱，炙熱的後操場旁只有那那一排綠意維持清涼。提供綠意及清涼的樹木為何呢？它的名字叫大葉桉（）。是廣大的附園中常見的植物，以葉長達十五公分而命名。屬於桃金娘科，原本產於澳洲，為常綠喬木，葉長呈橢圓形，主要用於庭園樹及行道樹，在享受清涼及綠意之後，別忘了是誰提供的，並請好好愛護。

黃麻木

黃麻木

打開棒職

隆隆火戰

讓相不互隊六

諸位愛好棒球的附子們，隨著春季的開始，想必你的心情也激盪起來了！今年由於時報鷹和俊國熊的加入，使得球賽更加令人期待和盼望。本在球季開打之前，各方面對於這二支新球隊的戰績並不好看，但由最近的幾場比賽看來，此二支球隊的表現不輸給其他四個舊球隊。年輕和活力是新球隊的一大本錢，但舊球隊所擁有的作戰經驗和團體默契是新球隊所不足的。所以，今年的球賽更具有可看性，也把職業棒球帶入了一個新的紀元。

從今年三月九日起，職棒堂堂邁入第四年了，除了原有的四支球隊之外，也加入了兩支以奧運銀牌國手為班底的新軍，同時賽程也多了主客場和考驗球隊整體戰力的三連戰，因而戰況空前激烈，誰會是今年的總冠軍呢？讓我們分析一下：

一味全龍隊：味全隊今年陣中少了一名主力——史東，而補強兩名新洋將——邁可和狄姆，陽介仁也走出車禍的陰影，表現不凡，雖然如此，投手的調度仍是最大問題，如果先發投手無法壓制住對方的打擊，或是受傷的話，那龍隊在缺乏好的中繼投手之下，將捉襟見肘，很可能使登錄為球員的總教練徐生明，也親自下場主投。而打擊方面，從日本回國的陳大順，一直到第五場才出現第一支安打，去年表現不佳的呂明賜，今年開賽至今，

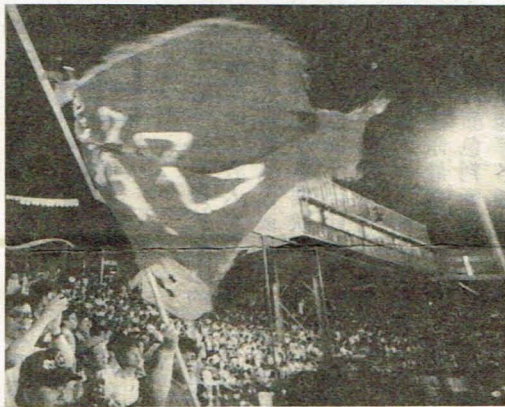
表現仍不理想，因此這兩尊巨砲是否發揮，和投手問題，將是今年味全龍是否得勝的關鍵。

二統一獅隊：瑞奇走了，尼洛登錄不成，謝長亨肘傷好了，可是腳卻又受傷了，而杜福明往日雄風難以恢復，目前統一隊在投手上只能倚重郭進興、王漢、阿Q和聖麥格，而阿Q表現不穩，聖麥格實力未知，統一隊的投手也有很大的隱憂，唯有在謝長亨、杜福明、阿Q三人實力恢復之後，統一隊才能走出投手問題的陰影。在打擊上，仍然是依靠卡羅、林克、羅敏卿和陳政賢這一條火線不熄火，再加上其他打擊較強的球員如曾智偵、江泰權等人的火力支援，統一獅隊將有很大的勝算。

處去好閒休

我們因職棒聯盟對於每場比賽，皆提供了一千張外野票可憑學生證免費換取，使我們可免費觀賞球賽。近期因為啦啦隊遷移外野，使得外野區更加熱鬧。隨著獅鼓的節奏，揮動敲打著加油棒，大聲吶喊著加油，玩著壯觀的波浪舞，球迷的可愛，活潑更使球場沸騰了起來！附子們，一定有股想投入球場懷抱的激動吧！

球場離附堡並不遠，在復興南路上有74路可直達，在校門對面搭288到台視公司下車後步行，新生南路上也有很多的公車均有到達，車程約十幾分左右。當你心情鬱悶和不知道要去那裡時不妨去看場職棒比賽，這洩緊張的心情，為自己喜愛



的球隊加油，何嘗不是一種正當而有趣的休閒呢？

看不你信不

- (1) 勝率 = $\frac{\text{勝場}}{\text{勝場} + \text{敗場}}$
- (2) 勝差 = $\frac{\text{兩隊勝場差} + \text{兩隊敗場差}}{2}$
- (3) 打擊率 = $\frac{\text{安打}}{\text{打數}}$
- (4) 長打率 = $\frac{\text{壘打數}}{\text{打數}}$
 1. 四壞球、死球、犧牲打不算打數。
 2. 一壘安打 = 一個壘打數
 - 全壘打 = 四個壘打數
- (5) 上壘率 = $\frac{\text{安打} + \text{四壞球} + \text{死球}}{\text{打數} + \text{四壞球} + \text{死球} + \text{犧牲高飛}}$
- (6) 防禦率 = $\frac{\text{自責分} \times 9}{\text{投球局數}}$ (越低越好)
- (7) 守備率 = $\frac{\text{出局} + \text{助殺}}{\text{出局} + \text{助殺} + \text{失誤}}$
- (8) 規定打席數 = 該隊已賽數 $\times 3.1$
- (9) 規定投球局數 = 該隊已賽場數

(資料來源/職棒雜誌)

(助幫士人心熱謝感此在)

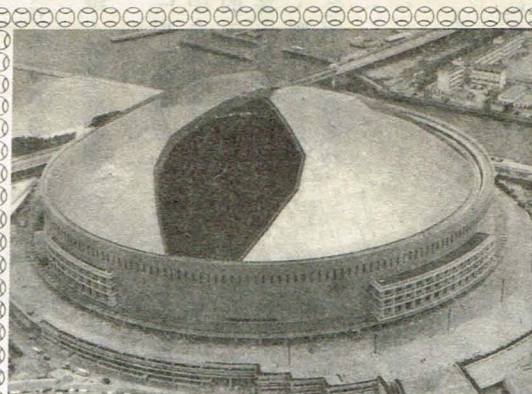
三兄弟象隊：兄弟象去年以銳不可擋的氣勢，一舉拿下了上下球季的冠軍，和職棒第一個金冠軍，今年是否能再度蟬聯，成為各方矚目的焦點。今年一開賽，隊中兩名主力球員——林易增和吳復連，皆掛傷無法上陣，尤其是林易增這名最具破壞力的第一棒，無法上場，對戰力將造成莫大的影響，接著下來，在三月二十八日對時報鷹一役中，王光輝膝蓋嚴重受傷。而三巨投之一的陳憲章，其球路在今年已逐漸被視透，加上他也稍微受傷，因此這幾名球員是否能盡早康復，實力能否早日恢復，將是兄弟隊問鼎冠軍的重要因素。

四三商虎隊：三商虎是四支舊球隊中，狀況最好的一隊，而陣中的每一位投手，幾乎都有可以獨撐五局以上的實力，新加入的巧福，實力也很堅強，三商的打者也是各隊投手最頭痛的，先發陣容中的每位都有長打的實力，加上今年哥雅表現非凡，開賽至今，砲聲連連，黃世明也走出了腰傷的陰影，恢復打擊實力。兄弟隊將三商視為蟬連冠軍最具威脅的一隊，因此今年三商虎隊可以說是大有可為。

五俊國熊隊：俊國熊是職棒新軍，但是其實力並不弱，陣中有多位銀牌國手，尤其是內野守備，完全是奧運陣容，默契良好，防守猶如銅牆鐵壁，只是其王牌投手林朝煌，因心理因素，表現一直不好，其他投手過於年輕，經驗不足，削弱了熊隊的投手實力，然俊國隊擁有很大韌性，只是缺乏職棒的經驗，因此能否早日適應，將是重大的影響。

六時報鷹隊：和俊國隊一樣，有著很大的韌性，但其守備漏洞太多，這一點是時報隊最大的致命傷，如果沒有改進，那將會是很危險的事，在打擊上，其打擊火力也是相當驚人，同時速度十分地快，對其他隊亦構成一定的威脅，因此守備將是時報隊勝負的關鍵。

沒有到最後，誰也不知道鹿死誰手，球是圓的，在球場上沒有什麼不可能的事，因此誰是總冠軍是件不易預測的事，就讓我們拭目以待，看那一隊是今年的總冠軍。



代時蛋巨

臨來時何

場球好個一要需們我

職棒前三年打下來，已激起更多人對棒球的熱愛，尤其是今年加入了兩個新球隊——時報鷹、俊國熊，顯得更加熱鬧，也因為球隊增至六支，場地的問題益顯嚴重，原本各球場在沒有比賽的時間，都一定會施以保養的工作，但今年場次由原本的三百六十場增至五百四十場，每個球場的負荷增加，而保養的時間更短，再加上職棒聯盟並沒有把場地凹凸不平的部份做一全面性的整理(也許是經費不足吧!)，於是球場的壽命及安全會受到相當程度的影響，徒增其「神秘性」(不夠平坦的地面常使滾地球出現「彈性碰撞」，而產生比魔術還令人「嘆為觀止」的「不規則彈跳」)；去年美國聖地牙哥教士隊來臺舉行友誼賽，總教練在出賽前所叮囑其球員的，不是該如何打才能贏球，竟是一「此處場地奇X，小心自己的腳步，球接不到沒關係，千萬別受傷了」由此可見外國球隊對球場狀況及其球員的安全的重視程度。

另一方面，「巨蛋」(即大型室內棒球場)的興建，也是最近一個熱門的話題，前不久因連日下雨，於是比賽延期，馬上就出現「爛債還不清」的窘境；如果雨季一來，在以前一週不過是六場，頂多補賽。

隨著球隊的增加，球賽的可看度及競爭的激烈應是精采可期，希望以職棒聯盟更完整的制度，球迷風度的提升，球場的改良，最重要的是球員更職業的表現，能使中華職棒愈打愈好，漸臻完美。

這似乎已成了中國人的「習慣」(這似乎已成了中國人的「習慣」)：不好，聽中廣的播報員說，九點半比賽結束，那些工讀生花了三、四個小時清理丟入球場及觀眾席上的「廢棄物」；由此可知，「看比賽的球迷實在很多」；我想大概以垃圾的多寡，推測球賽受歡迎的情形應該不難吧？

當然，每個人心中都有自己所喜愛的球隊或球員，為他(或他們)加油、打氣，固然增添了比賽的熱鬧氣氛，但如果太過火而使比賽中斷，甚至更嚴重地產生外國美式足球熱衷者那般的衝突，可就傷感情囉！

「巨蛋球場」是必要的。

當然，每個人都知道自己所喜愛的球隊或球員，為他(或他們)加油、打氣，固然增添了比賽的熱鬧氣氛，但如果太過火而使比賽中斷，甚至更嚴重地產生外國美式足球熱衷者那般的衝突，可就傷感情囉！

「巨蛋球場」是必要的。

當然，每個人都知道自己所喜愛的球隊或球員，為他(或他們)加油、打氣，固然增添了比賽的熱鬧氣氛，但如果太過火而使比賽中斷，甚至更嚴重地產生外國美式足球熱衷者那般的衝突，可就傷感情囉！

「巨蛋球場」是必要的。

電影看板

大地英豪

(The Last of Mohicans)

導演：邁可曼恩
主演：丹尼爾戴路易斯
麥德琳史道威

本片主要是描述十八世紀中葉，以英法兩國在北美洲殖民地爭奪主權的戰爭為背景的一段冒險兼有愛情的故事。

一七五七年，英軍上校門羅鎮守威堡，但被法軍圍城，情勢危急，於是派兵馬瓜突圍出去搬救兵，並通知門羅的兩個女兒可娜和愛麗絲不可前往威堡。不料馬瓜反而帶門羅的兩個女兒去威堡，途中，馬瓜埋設伏使護衛隊傷亡慘重，並要加害於可娜和愛麗絲，正好被印第安人摩希根族勇士金卡加及他的兒子安卡斯和白人養子那達耶遇上，他們打退伏兵，救了門羅姊妹，並護送她們到威堡，那達耶看到威堡中民兵掛念家屬，就建議放他們回農莊保護家屬，但卻被門羅以擾亂軍心為罪名下獄。

後來門羅向法軍投降，法軍允諾使其平安撤退，不料馬瓜率印安人伏擊門羅，那達耶父子三人帶門羅姊妹脫逃，但門羅姊妹仍被擒獲。因那達耶和可娜、安卡斯和愛麗絲分別有了感情，他們冒死前往營救二姊妹。後來，安卡斯被馬瓜打落懸崖，愛麗絲跳崖殉情，金卡加和那達耶憤而衝殺馬瓜，最後，安卡加手刃馬瓜為兒子報了仇。

巡戈悍將

(Passenger 57)

導演：凱文虎克斯
主演：衛斯理史奈普



布魯斯貝尼

卡特是太平洋航空公司空中安全組的組長，他的妻子不幸在商店劫匪槍戰中喪生，卡特和他的妻子感情甚好，他因此事甚感沮喪，因而辭去原來工作轉任飛安訓練教師。

有一次他的公司配合聯邦調查局，押運國際劫機要犯萊恩，安全官德渥奇途中發生意外，竟安排不知情的卡特搭乘同班飛機護送。途中，萊恩及混雜登機的其他黨羽殺死了機長而控制飛機。此時卡特才知中了德渥奇的計謀，他急中生智，放掉了飛機的汽油，使飛機迫停下來，並逃出生天。不料當地警長卻將卡特扣留並供應萊恩油料，正當劫匪駕機要再逃時，聯邦調查局派員及時趕到，以吉普車追趕正在滑行的飛機，卡特攀上飛機，打鬥一陣後，終於制服劫匪，並將萊恩推下飛機摔死。飛機終得以安全降落。

小人物大英雄

(HERO)

導演：史蒂芬·佛瑞爾
主演：達斯汀霍夫曼
安迪嘉西亞
吉娜戴維斯

柏尼是一個一事無成的人，有時打零工，有時扒竊財物來糊口。某晚，他正前往前妻家去探望兒子時，竟看到一架客機在不遠處墜落，一向自私自顧自己的柏尼，此時卻動了惻隱之心，前往失事現場在飛機爆炸前救出全部乘客，但卻在救人當中遺落了一隻鞋子，因少了一隻鞋子，柏尼便把另一隻鞋子賣給收破爛的約翰。

不久，柏尼因竊案被捕，這時電視台懸賞一百萬美金，憑空難現場的一隻鞋子要找那位救人的英雄，結果找到了約翰，約翰在一夜之間成名，但當時亦是機上旅客的新聞記

由色彩判斷你的個性

每一個人對於色彩的喜好是不盡相同的，有人喜歡藍色、白色但也有人喜歡灰色或黑色。這是由於人的個性及生理狀況的不同而有著各別的差異，因此可由人們對顏色的愛好，來判斷此人的個性。

首先，在下面十種顏色之中，選出一種你最喜愛的顏色，根據你挑選的顏色判斷你的個性、潛在意識及才能等各種特徵。

紅：外向而樂觀的人，對於瑣碎的事不會想不開，會將自己的情感直接抒發於外。喜好運動，也有愛出風頭的一面。

白：是屬於不將內心想法表現於外的人，對己寬大，待人嚴謹，表面上雖然表現順從他人的一面，內

者凱兒覺得事有蹊蹺，於是展開調查……

「小人物大英雄」和「殺無赦」一樣，在主流電影中企圖傳達發人深省卻又不落俗套的主題。選擇外表不起眼的達斯汀霍夫曼和英俊的安迪嘉西亞分飾真、假英雄，是故意強調的對比，也是兩位演員演技上的挑戰。

烈火情人

(Damage)

導演：路易馬盧
主演：傑瑞米艾朗
茱麗葉畢諾西

佛萊明是一個事事皆得意的人。在英國內閣擔任要職，有一個有錢的老婆，和一個正值青年才俊的兒子。然而在某一天的宴會中，他被一個叫安娜的女子吸引，後來發現她竟是兒子馬丁的女友，但佛萊明和安娜間仍暗通款曲，當馬丁和安娜宣布訂婚的當天，佛因心中的不悅而潛入安娜的房間，但卻被幼女發現，安娜的母親警告佛不可輕舉

心卻存在著反動，表裏不一。

綠：對於愛情相當細膩，社交也超乎常人。但對於上下的關係或人情世故，保持謹慎的人亦不少。現實型的人。

藍：富幻想而內向，做事猶豫不決，對事物或金錢的要求並不比內心的滿足來得重要。對於異性容易一見鍾情，但是容易被背叛。此外，過於天真的想法易導致失敗。

黃：具行動力及冒險心，是一個不易滿足現狀的積極派，決心想做的事，則不畏艱難的達成。由於有許多慾望，一旦無法達成時，容易和別人起衝突。

紫：討厭平凡無奇的事物，追求藝術或個性的品味，有強烈引起他

妄動，於是佛告訴安娜，決心和她一刀兩斷。不料過幾天後，安娜寄來公寓的鑰匙，佛仍然前往，再度不可自拔，然而這時馬丁正好闖入，看到自己父親不可告人的事情，於激動之中不小心由欄杆摔下，當場死亡。

結果到最後，佛萊明失去了兒子，安娜重回她舊情人的懷抱，佛萊明還必須面對因喪失愛子而痛不欲生的妻子，所有後果是變得一無所有。

大河戀

導演：勞勃瑞福
主演：艾蜜莉洛依
布萊德彼得

近八〇年的《凡夫俗子》到八八年的《豆田戰役》，勞勃瑞福時隔四年之後，才推出他的精心傑作《大河戀》。他以細膩的導演筆觸，將影片烘托得感人至深。

《大河戀》的故事重心在一九一〇年到一九三五年之間的蒙大拿州，一對從小恩愛親密的兄弟，他們一起釣魚、一起冒險、跳家夜

人注意的慾望。但是，由於容易滿足，所以對一件事無法持續太久。粉紅：感情細膩，個性溫柔，富同情心，是個會伸出援手的博愛型的人。若是女性，是個浪漫主義的追尋者。

茶：不醒目的顏色，具堅實純樸的個性，不喜歡引人注目，也不會清楚的表示自己心裡的想法，但固執已見，不易被他人意見左右。

灰：給人印象較弱的顏色，也可以說是一種無感動、無感激的象徵。由於灰色和其他一種顏色都能調和緣故，所以是屬於較為常為人考慮的類型。

黑：黑色表現的是非個性，給人神秘感，也可隱藏自己的個性而使自己看起來和別人一樣，所以令人猜不透。

遊、爭吵打架，同時卻也無話不談。他們管教嚴肅的牧師父親，讓他們從不知道該如何表達自己內心的感情，也疏於表現對父親、母親的親情關愛。但是他們每一個舉動，每一個眼神流露出來的，卻是不折不扣的真愛。

在這簡單的故事脈絡中，呈現出「老人與海」現代電影版的型態，將人類敬服自然奧秘的心情展露無遺，從電影中我們看到的那條河流蘊涵的不僅是生命、感情、歲月，也是無數永恆不滅的回憶。

編輯名單：
主編：陳芯怡
第一版：張永杰 王筱斌
李家欣
第二版：曾永祿 陳佳如
第三版：高正德 唐愷鴻
第四、五版：林心怡 彭雅娟
邱香凝

第六版：蔡賢龍 藍睿志
第七版：李俊賢 吳崇旗
第八版：白淑萍 吳志盈
邱淑慧